

Uputstvo za logovanje na on-line studentski servis

Studentski servis nudi mogućnost on-line prijave ispita, kao i proveru podataka o studentu, ocene i uplate.

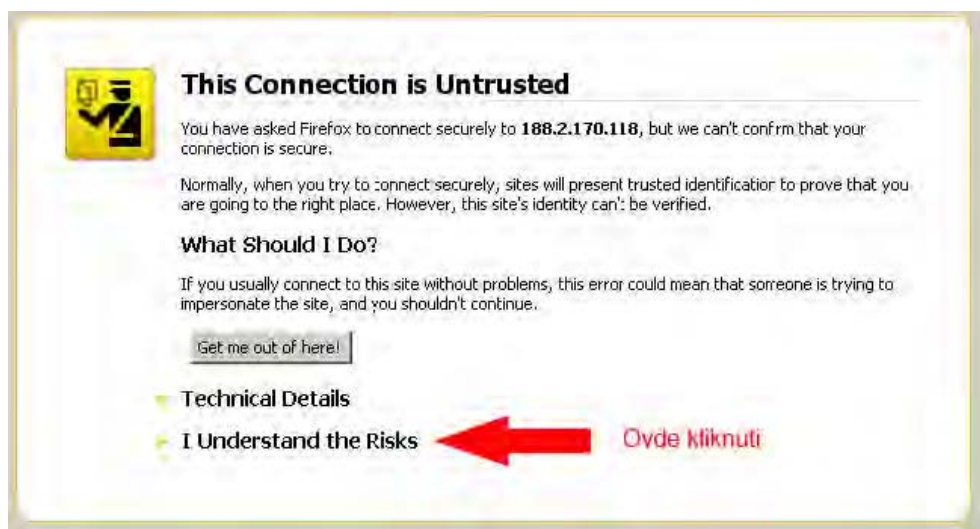
Za pristup servisu koristite link „Studentski servis“ na internom sajtu fakulteta: www.fmk.edu.rs ili link „Studentski servis“ na strani info.FMK: info.fmk.edu.rs.

Prvo što je potrebno da uradite je prihvatanje digitalnog sertifikata i ostvarivanje „secure“ veze sa programom. Nakon toga se logujete sa svojim korisničkim imenom i šifrom. Dalje su objašnjena ta dva postupka:

Prihvatanje sertifikata

Da biste pristupili programu za evidentiranje studenata i prijavu ispita **prvi put** kada se logujete preko nekog kompjutera, morate da instalirate sertifikat koji obezbeđuje „secure“ vezu, kojom se obezbeđuje privatnost vaših podataka.

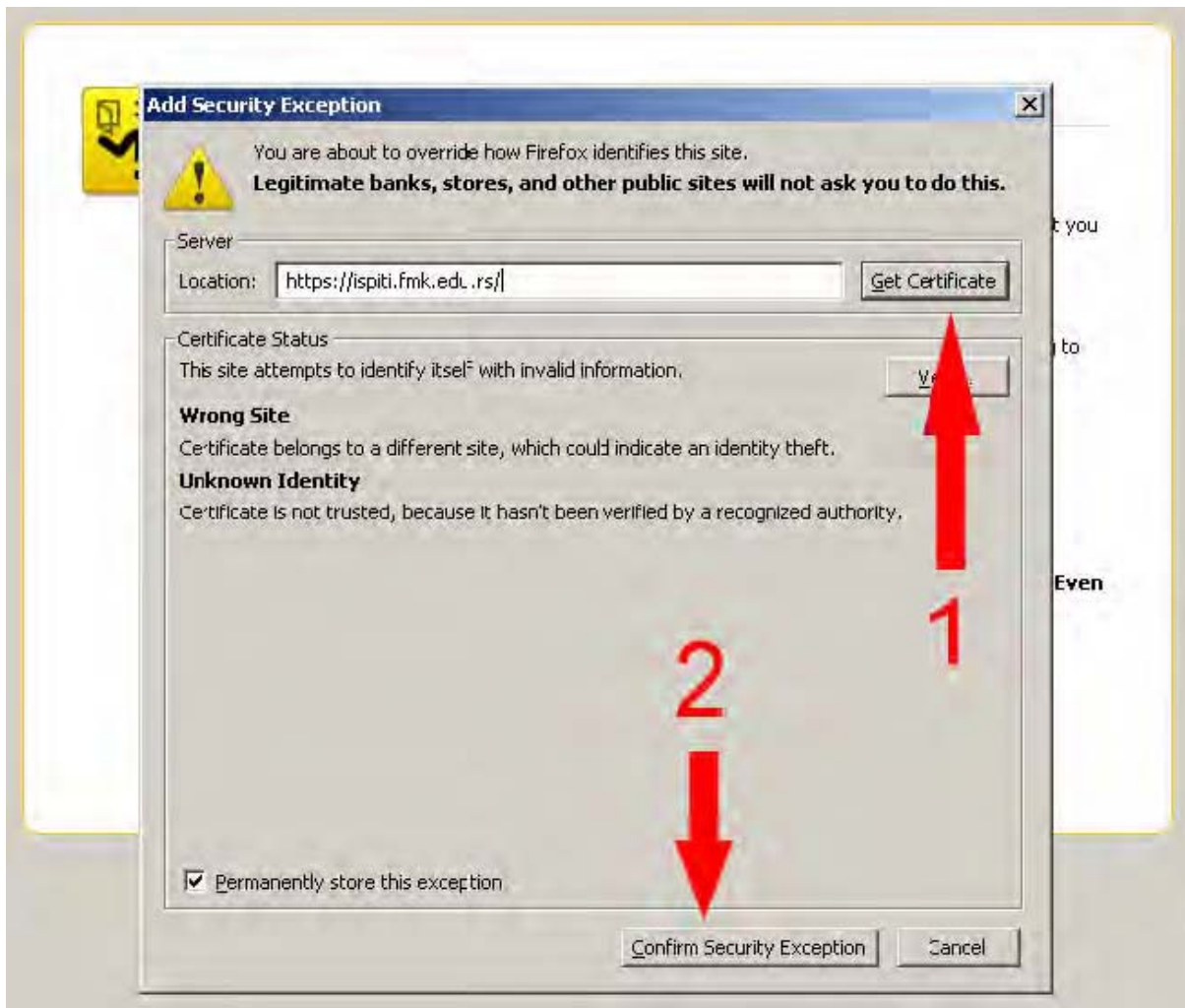
Ako za pristup koristite program Mozilla Firefox postupak je sledeći: Kada odete na sajt fakulteta i kliknete na „Studentski servis“ pojavljuje vam se sledeći prozor:



Kao što je na slici prikazano birate opciju „I Understand the Risks“. Tad će vam se prozor malo proširiti i dobićete sledeće:



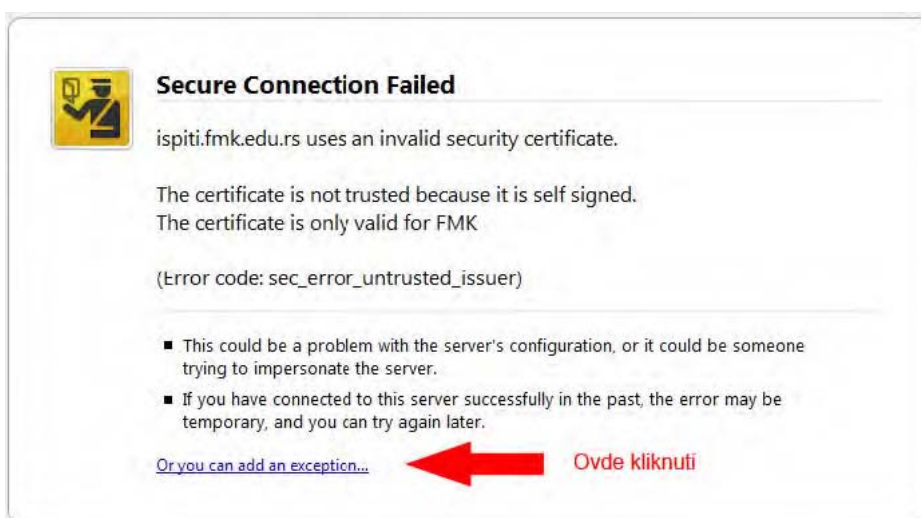
Gde birate opciju „Add Exception...“. Time vam se otvara novi prozor koji izgleda kao na slici:



Birate „Get Certificate“, pa čim postane aktivno i „Confirm Security Exception“. Time ste prihvatili i instalirali sertifikat potreban za pristup programu.

Potsupak i prozori su prikazani kakvi izgledaju u Mozilli 3.5.6, u slučaju da imate neku stariju verziju tog programa, postupak se nešto razlikuje.

Pa tako u Mozilla Firefox 3.0, prozori koji vam se prikazuju pri istom postupku izgledaju ovako:





Secure Connection Failed

ispiti.fmk.edu.rs uses an invalid security certificate.

The certificate is not trusted because it is self signed.
The certificate is only valid for FMK

(Error code: sec_error_untrusted_issuer)

- This could be a problem with the server's configuration, or it could be someone trying to impersonate the server.
- If you have connected to this server successfully in the past, the error may be temporary, and you can try again later.

You should not add an exception if you are using an internet connection that you do not trust completely or if you are not used to seeing a warning for this server.

Get me out of here!

Add Exception...



Ovde kliknuti

Add Security Exception

You are about to override how Firefox identifies this site.
Legitimate banks, stores, and other public sites will not ask you to do this.

Server
Location:

Certificate Status
This site attempts to identify itself with invalid information.

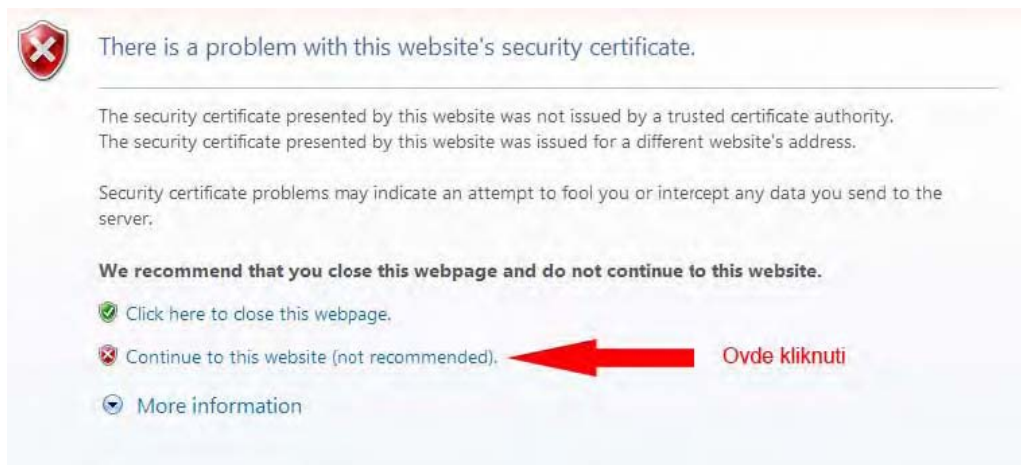
Wrong Site
Certificate belongs to a different site, which could indicate an identity theft.

Unknown Identity
Certificate is not trusted, because it hasn't been verified by a recognized authority.

Permanently store this exception

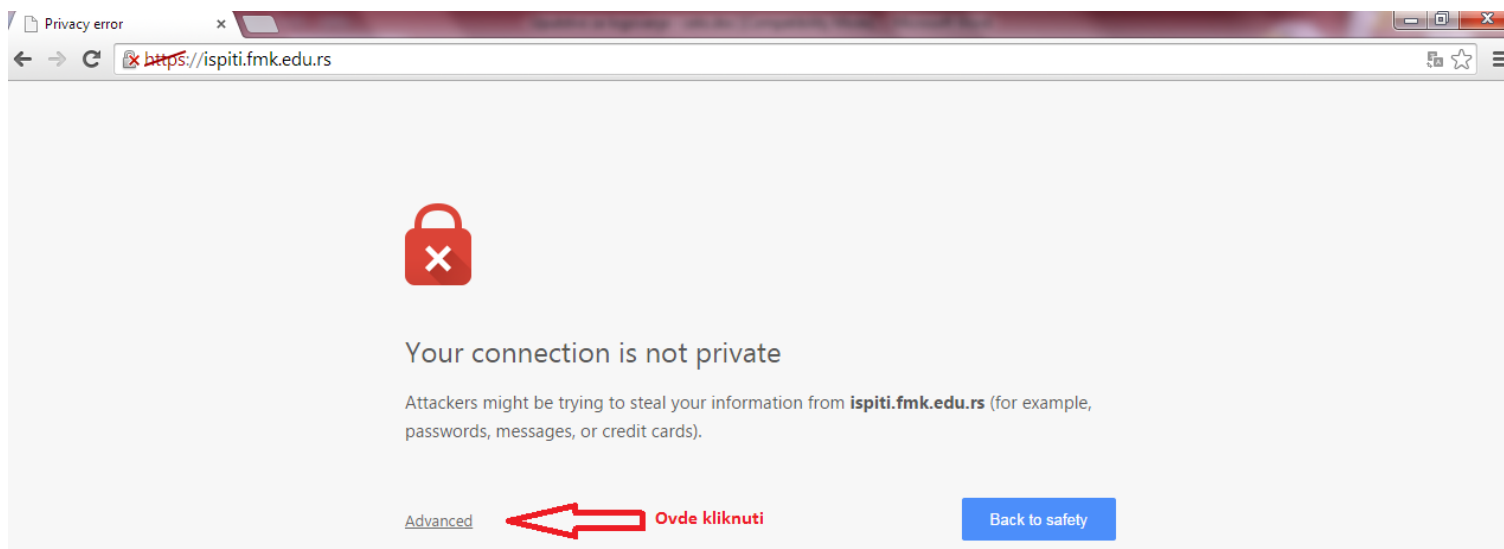
Red arrow 1 points to the 'Get Certificate' button.
Red arrow 2 points to the 'Confirm Security Exception' button.

U slučaju da koristite Internet Explorer (ovde prikazana verzija IE 8.0) postupak je nešto jednostavniji i prikazan je na slici:

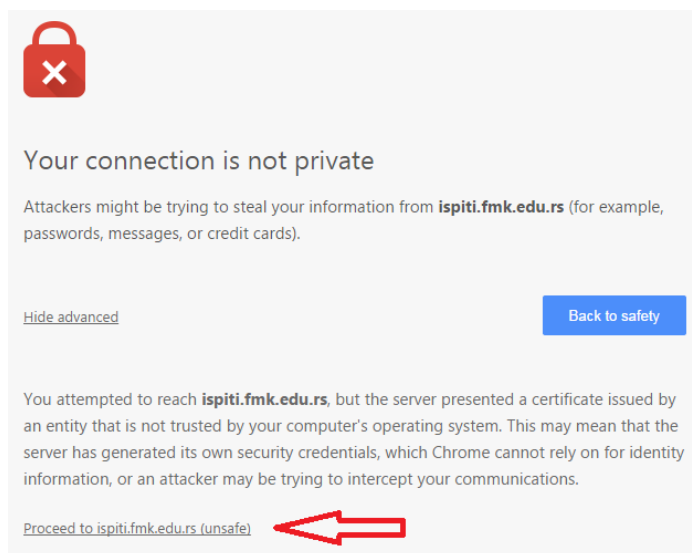


Time će vas pustiti da odete na tu stranicu, ali će vam adresu prikazivati crvenom bojom, što ne treba da vas brine.

Google Chrome ima isto tako jednostavan postupak. Pri pristupu stranici prikazuje vam se:



Potrebno je da izaberete opciju „Advanced“ ili na Srpskom „Napredne opcije“ i nakon toga na „Proceed...“, tj. „Nastavi...“ da bi vas pustio na stranicu za logovanje na servis.



U slučaju Internet Explorera i Google Chrome ovakvim stranicama nemojte pristupati osim ako ste apsolutno sigurni šta je to što vas čeka na toj stranici (kao što je slučaj sa našim programom). Takođe, pristupom sajtu preko ovih programa svaki put ćete prolaziti kroz isti postupak.

Logovanje

Nakon prihvatanja sertifikata prikazuje vam se sledeća stranica:

Studentski servis:

Username:

Password:

[Pomoć?](#)

Korisničko ime koje koristite za logovanje u program je sastavljeno od vašeg imena i vašeg broja indeksa prikazanog u donjim tabelama **bez kose crte**. Na primer: **brana14200**

Password za sve studente je: **promeniti**, dok ga ne promenite prilikom prvog logovanja.

Svuda su mala slova, bez tačaka, crtica i sl.

U tabela su prikazani **primeri** za brojeve indeksa:

Novinarstvo, Komunikacije i Digitalne umetnosti

Upis 2014	
Brojevi indeksa u indeksu	Brojevi indeksa u programu
1/14	10/001
28/14	10/028
112/14	10/112
301/14	14/301

Upis 2013	
Brojevi indeksa u indeksu	Brojevi indeksa u programu
1/13	13/001
23/13	13/023
115/13	13/115
401/13	13/401

Upis 2008, 09	
Brojevi indeksa u indeksu	Brojevi indeksa u programu
1/08	08/001
24/08	08/024
II 2/08	08/202
II 1/09	09/201
III 27/09	09/327

Psihologija

Upis 2014	
Brojevi indeksa u indeksu	Brojevi indeksa u programu
501/14	14/501
532/14	14/532
603/14	14/603

Upis 2013	
Brojevi indeksa u indeksu	Brojevi indeksa u programu
501/13	13/501
525/13	13/525
555/13	13/555

Upis 2008, 09	
Brojevi indeksa u indeksu	Brojevi indeksa u programu
F1/08	08/501
F26/08	08/526
F II 1/09	09/701

Socijalni rad

Upis 2014	
Brojevi indeksa u indeksu	Brojevi indeksa u programu
2001/14	14/2001
2032/14	14/2032
2303/14	14/2303

Upis 2013	
Brojevi indeksa u indeksu	Brojevi indeksa u programu
2001/13	13/2001
2025/13	13/2025
2205/13	13/2205

Upis 2012, 11..	
Brojevi indeksa u indeksu	Brojevi indeksa u programu
2001/12	12/2001
2201/11	11/2201
2301/10	10/2301

Master

Master 2014	
Brojevi indeksa u indeksu	Brojevi indeksa u programu
5001/14	14/5001
5028/14	14/5028
1501/14	14/1501
2501/14	14/2501

Master 2013	
Brojevi indeksa u indeksu	Brojevi indeksa u programu
5001/13	13/5001
5025/13	13/5025
1501/13	13/1501
2501/13	13/2501

Master 2010, 09..	
Brojevi indeksa u indeksu	Brojevi indeksa u programu
M 1/10	10/401
M 21/09	09/421
M 76/09	09/476